

写生人间

——蒋鑫教授人物专访

□ 宣传部 王梦真



作品名称:龙门系列一,68cm×34cm,作者:蒋鑫 教授



作品名称:龙门系列二,68cm×34cm,作者:蒋鑫 教授



作品名称:龙门系列三,68cm×34cm,作者:蒋鑫 教授



作品名称:春风,34cm×68cm,作者:蒋鑫 教授



摄影:蒋麦隆
照片由蒋鑫教授提供并授权使用

半世笔墨耕耘,一生丹青逐梦,一腔情怀归故里。

2026年4月25日,“写生人间——蒋鑫国画艺术展”在洛宁县文化体育中心正式开幕。五十载笔墨初心,五十幅精品力作,既是蒋鑫先生从艺半世纪的深情回望,更是回馈洛宁故土的文化厚礼。

从少年执笔画艺,到深耕美育育人,再到踏遍山河写生创作,五十年岁月淬炼,他始终坚守传统笔墨,初心未改,深耕不辍。

何为画匠匠心?何为艺术坚守?本期专访,一起走进蒋鑫先生的笔墨人生,听他以丹青绘山河,以匠心赴半生。

开篇引入:初心与节点

记者王梦真:今年是您从艺五十周年,在这个特殊的节点回望,您如何定义自己这五十年的艺术人生?这五十年对您来说,是怎样的一段旅程?

蒋鑫教授:回望半个世纪的从艺之路,我的艺术成长脉络清晰分明,循序渐进,大致分为三个重要阶段。第一阶段是纯粹的学习积累阶段,跟随启蒙老师打下扎实的艺术基础;进入大学后,系统接受全面、规范且专业的艺术理论与技法训练,完成了专业素养的初步筑基。第二阶段是工作实践与教学提升阶段,走上教学岗位后,为更好地履职育人,我不断梳理、夯实自身艺术理论功底,再以理论反哺绘画实践,做到教学相长、双向提升,把专业知识转化为更贴合实际、更接地气的教学内容,在服务学生的同时,也实现了自我专业能力的全面精进。第三阶段是当下的独立创作阶段,如今心境愈发从容,创作环境更为自由。行走山河大地、体悟自然万象,都成为我艺术表达的核心素材,在笔墨创作中,融入个人的艺术思考、审美理解与毕生的艺术理想,专注本心创作,回归艺术本真。

记者王梦真:从最初拿起画笔到如今,您觉得最大的变化是什么?是心境变了,还是对艺术的理解变了?

蒋鑫教授:我和所有初学绘画的青年学子一样,最初拿起画笔,只是以艺考求学为初衷。但在毕业工作、常年笔墨深耕与教学实践之后,我真正从心底爱上了绘画这门艺术,在笔墨创作中找到了精神乐趣与人生价值。随着审美认知不断提升、艺术阅历持续积淀,绘画不仅精进了我的专业能力,更滋养了我的工作与生活,也让我内心愈发坚定终身从事艺术事业、深耕美育事业的信念与初心。这份改变,既是心境的沉淀成熟,更是对艺术本质认知的深刻升华。

艺术历程:从起步到深耕

记者王梦真:(初心溯源)您早期的艺术启蒙是怎样开始的?在学习艺术的初期,有没有哪位老师或某件事,让您坚定了“要以此为业”的决心?

蒋鑫教授:我自幼生长在书香家庭,母亲为教师,父亲从事工程技术相关工作,邻里也多为教育工作者,成长环境崇尚尚学、氛围浓厚。我的邻居中有一位在文化馆工作的杨振洲老师,是我终生难忘、对我影响至深的艺术启蒙恩师。杨老师毕业于河南大学早期,教学理念正统专业、施教方法规范科学,让我初学绘画便走上正轨、不绕弯路。恩师连续教导我四年,从小学直至高中毕业,为我筑牢了坚实的绘画根基。得益于这份扎实启蒙,我十六岁便顺利考入河南大学艺术学院,也从此坚定了终身投身艺术、以艺为业的人生志向。

记者王梦真:(关键转折)在五十年的创作生涯中,有没有经历过风格的重大转变或创作上的瓶颈期?当时您是如何突破的?

蒋鑫教授:在常年的艺术创作中,我每隔一段时间便会遭遇创作困惑与瓶颈期,时常陷入自我审视、自我怀疑的状态,觉得笔下创作不尽人意。面对这样的阶段,我会选择暂时停下创作,静心休憩,沉淀浮躁心境,平复创作心态。随后坚持多方研学、博采众

长,向古人经典学习、向西方艺术借鉴、向当代名家求教、向业界同道交流,全方位汲取艺术养分,探寻新的创作方向与笔墨路径。艺术创作本就需要不断自我否定、自我革新,就连齐白石先生年过七旬仍在变法求新,只为让笔墨语言贴合时代审美、契合艺术本心。从事艺术创作,唯有不断打破固有模式、重塑创作体系,才能做到常画常新、永葆创作活力,在持续突破中不断成长。

记者王梦真:(笔墨坚守)您深耕国画、水彩等多个领域,始终强调“扎实笔墨功底”。在当下快节奏、多元融合的艺术环境中,您为什么坚持走“传统笔墨”的路线?

蒋鑫教授:我常以“万丈高楼平地起,地基不牢地动山摇”为学艺之本、从教之训。艺术创作,根基为先,笔墨为魂,基本功不扎实,作品就没有厚度与底蕴,艺术发展之路也必然单薄受限。所谓笔墨基本功,是千百年来历代艺术先贤积淀的智慧结晶,是后辈学艺者必须夯实的基础阶梯。个人的艺术创新能力终究有限,唯有立足传统文脉,深耕古人经典,在传承的基础上微调精进、探索创新,才是踏实可靠的学艺之路。艺术没有捷径可走,唯有扎根传统,汲取前人智慧,不断丰富自身学识与笔墨技法,才能羽翼丰满、行稳致远,让后续的艺术创新有根基、有底气、有方向。坚守传统笔墨之路,或许并非坦途,但却是艺术创作行稳致远的根本正道。

教育理念:讲台与匠心

记者王梦真:(师者初心)您从事数十载,曾任学院院长,也带研究生。站在教育者的角度,您觉得“好的艺术教育”应该是什么样的?是传授技法,还是更看重什么?

蒋鑫教授:优质的艺术教育,核心在于全方位育人,以艺润心,绝非单纯传授绘画技法。艺术教学的首要目标,是激发学生热爱艺术发自内心的热爱,唤醒创作热情。我在教学中一直采用启发式教学,注重开拓学生思维、培育独立思考能力。比如我会以“酸”这类抽象感受为题,让学生用画笔自由表达,有的学生以具象鲜果呈现,有的学生以心境情绪抒发,引导大家实现从具象描摹到抽象表达的思维跃升。艺术教育的真谛,不是让学生画山只识山、画水只识水,而是让学生透过自然万物感悟艺术敬畏、体悟创作思考,学会独立创作与创新突破,这也是当下艺术人才培养最核心、最关键的要义。

记者王梦真:(育人之道)在培养研究生和青年教师的过程中,您最看重学生的哪一种品质?对那些刚步入艺术殿堂的年轻人,您有什么最实在的建议?

蒋鑫教授:艺术之路看似光鲜,实则辛苦枯燥,需要长久坚守,并非舞台上的光鲜展示,而是默默深耕、久久为功的漫长修行,想要有所成就绝非易事。常言道:“台上一分钟,台下十年功。”绘画创作亦是如此。每一次亮眼成果的背后,都是日复一日的反复练习与默默积淀。我对青年艺术从业者有三点实在建议:第一,坚守初心,持之以恒,量变方能催生质变,没有数量的积累,就没有质量的跃升,切勿浅尝辄止、遇挫即退;第二,勤于创作、善于思考,在笔墨实践中复盘总结,在持续思考中提升认知;第三,加强交流、博采众长,在同道切磋中取长补短,多走进自然写生采风,向生活求教、向自然取艺,让自己的艺术之路走得更稳、更远。

记者王梦真:(美育担当)您如何看待高校美育的社会价值?它对提升大众审美、传承中华文脉起到什么作用?

蒋鑫教授:美育是育人铸魂的重要根基,也是新时代各行各业发展不可或缺的核心素养,即便在AI时代,审美能力也直接决定创作质量与生活品质。生活处处皆需美,服饰穿搭、家居环境、空间规划、工作统筹,方方面面都离不开审美加持,唯有身处美好环境、拥有良好审美,才能收获高质量生活与愉悦心境。美育并非艺术专业专属,工科、理科、医科、文科所有学子都需修习美育、提升审美。医者有美育素养,方能温和沟通、和谐医患关系;设计师有美育素养,方能打造兼具实用与美感的优质作品。高校美育既能提升全民审美素养,更能传承中华优秀文脉,以美育人、以文化人,助力构建和谐美好的社会风貌。

创作思想:写生与情怀

记者王梦真:(创作内核)您的作品题材丰富,既有雄峰壮阔,也有灵秀温婉。您一直坚持“写生创作”,您认为写生对于艺术家的意义在哪里?它如何滋养您的创作灵感?

蒋鑫教授:在我看来,写生即是创作,自然万象就是艺术灵感最好的源头。大自然瞬息万变,一步一景,尤其皖南江南、太行群山等地,四时风光不

同、晴雨景致各异,山川云雾流转变幻,每一刻都有独特美感,总能持续激发我的创作欲望。写生绝非对实景的机械照搬与复刻,而是艺术家结合自我审美,对自然风物取舍提炼、重点描摹、艺术升华的创作过程。无论是国画、水彩还是其他画种,都有自身创作规律,而写生是艺术家汲取灵感、打磨笔触、积淀情怀的必经之路。北方山石雄浑苍劲,南方山水清秀温婉,丰富的写生经历与多样的自然风貌,让我的创作题材更为多元,画面风格兼具壮阔与灵秀,始终扎根自然、富有生活气息与艺术生命力。

记者王梦真:(艺术追求)回顾这五十年,您最满意的是自己创作生涯中的哪一个阶段或哪一类作品?为什么?

蒋鑫教授:我涉猎绘画门类较多,一生热爱自然、钟情生活,其中最为偏爱山水画创作。我的艺术成长离不开多位恩师悉心栽培。大学期间,受河南大学胡定鹏、丁中一等知名教授教导,习得正统山水笔墨技法,夯实专业根基;硕士就读于南京艺术学院,师从金陵画派名家方骏先生,在创作技法与艺术思想上深受启发、获益良多。对我而言,没有哪一幅作品堪称完美,也没有哪一个阶段算是创作巅峰,艺术永远在路上,求索从未停歇。每个阶段都有专属的艺术探索,每一段岁月都有全新的创作思考,我始终在研习、精进与创新的道路上稳步前行。

记者王梦真:(时代回应)在新时代背景下,您觉得艺术家应该如何用笔墨回应时代、反映生活?

蒋鑫教授:艺术源于生活,笔墨映照时代,扎根自然、坚持写生、立足生活,就是艺术家回应时代最好的方式。自然风物是最鲜活的创作素材,人间百态是最深厚的艺术底蕴。新时代的艺术创作,无需刻意雕琢,不必刻意迎合,只需坚守写生初心、贴近现实生活,在自然山水间捕捉时代气韵,在人间烟火中体悟时代心声。创作中做到取舍有度、形神兼备,以传统笔墨为根基,以时代风貌为内核,用多元艺术技法绘山河之美、写生活之实、传时代之情,以笔墨为媒记录时代变迁,以写生为径铸刻人间温度,让传统艺术在新时代焕发全新生机。

行业影响与展望

记者王梦真:(行业地位)您在业界享有很高声誉,作为中国美术家协会会员,您如何看待当前的书画艺术生态?目前行业面临的最大挑战或机遇是什么?

蒋鑫教授:文化自信与文化繁荣是时代大势。当下书画行业虽面临市场节奏放缓、作品变现趋缓的现实情况,但对从业者而言,这正是难得的沉淀蓄力良机。过往行业热度高涨、喧嚣浮躁之时,很多创作流于表面,追求浮华,难以打磨出有底蕴、有厚度的精品力作。如今行业回归沉静,恰好能让艺术从业者褪去浮躁,静下心来,深耕笔墨技法、研习艺术理论,打磨精品创作。这是艺术行业补营养、强根基的关键阶段,无论资深艺术家还是青年后辈,都应把握当下契机,夯实专业基础,开阔艺术视野,丰富创作思想,厚积薄发,为未来艺术发展筑牢根基。

记者王梦真:(未尽之路)五十年只是一个里程碑,不是终点。未来十年,您在艺术创作和教学上,还有什么新的规划或想突破的领域?

蒋鑫教授:如今我已告别教学岗位,步入退休阶段,拥有了更多充裕时间专注艺术创作与专业交流。此次从艺五十周年相关回望梳理,是对过往艺术生涯的小结与复盘。未来我将坚守两大方向持续精进:一是持续走进山野自然,坚持写生采风,从大自然中汲取创作灵感,永葆创作的鲜活底色;二是坚持双向研学,一方面溯源古人笔墨经典,传承传统艺术精髓,另一方面多与业界同道交流互鉴,吸纳全新创作思路。我希望在持续创作与研习过程中,逐步形成属于自己的艺术风格与创作体系,走出独具特色的笔墨道路,在艺术求索之路上步履不停、常新常进。

收官寄语:致后来者

记者王梦真:(寄语青年)如果用一句话或一段话,寄语当下热爱艺术、立志从艺的年轻人,您会说什么?

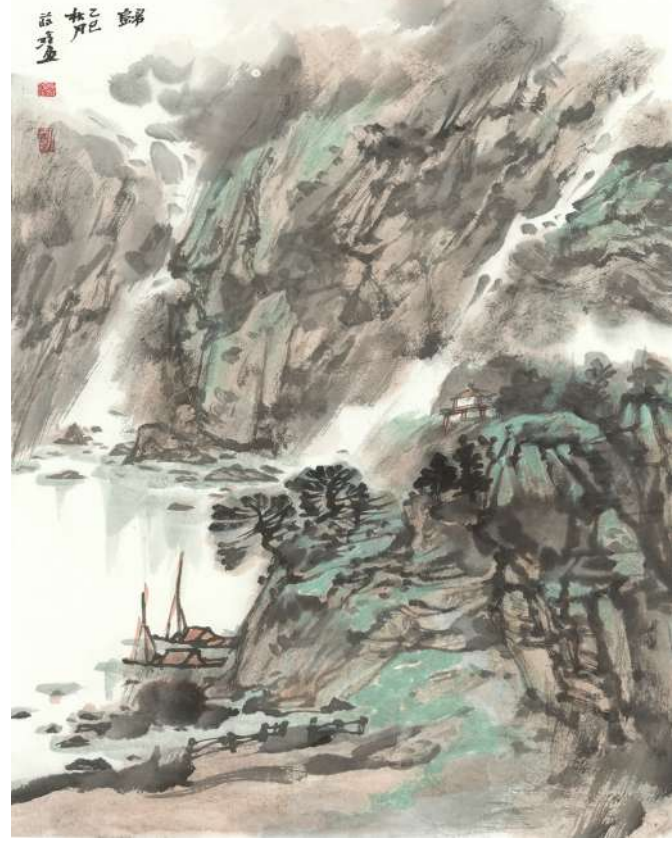
蒋鑫教授:我想送给青年艺术后辈两句共勉之言。第一,量变积淀方能成就质变,学艺之路切勿浅尝辄止、遇难而退,成功往往贵在坚持,不要止步于眼前困难,心怀热爱、持之以恒,方能终有所成。第二,开放交流方能开拓格局,学艺切勿墨守成规、固步自封,要以开放心态对外交流、取长补短,认清自身不足、借鉴他人所长,在守正创新中独树一帜。愿每一位热爱艺术的年轻人,都能扎根笔墨、坚守初心、持续精进,在艺术道路上稳步前行、绽放光彩。



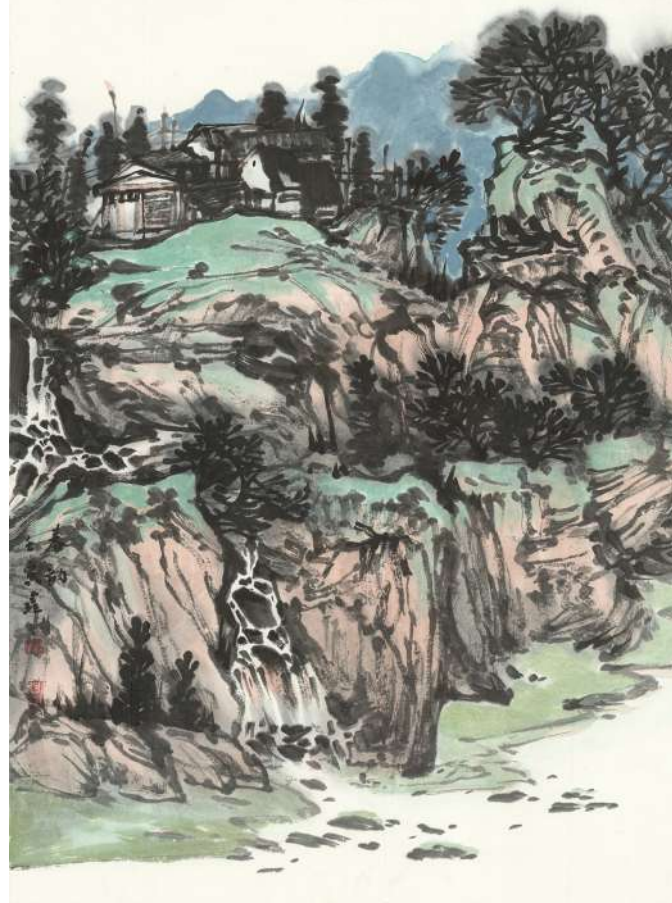
作品名称:清凉世界,68cm×46cm,作者:蒋鑫 教授



作品名称:山居图,68cm×46cm,作者:蒋鑫 教授



作品名称:归,68cm×46cm,作者:蒋鑫 教授



作品名称:春韵,68cm×46cm,作者:蒋鑫 教授